



ASSOCIATION MOVEMENT FRANCE

ANNÉE 2025

RAPPORT D'ACTIVITÉ 2025



Insertion & Emancipation

Création d'emplois durables



Durabilité & Solidarité internationale

PRÉPARÉ ET PRÉSENTÉ PAR LES MEMBRES DE
L'ASSOCIATION MOVEMENT FRANCE
À L'ASSEMBLÉE GÉNÉRALE DU 14 MARS 2026

EN QUELQUES MOTS

Movement France est une association française à but non lucratif de loi 1901 déclarée à la sous-préfecture de Saint Julien en Genevois le 2 Février 2015.

Son siège se trouve au 7 rue Raymond Poincaré 54220 Malzéville, en Meurthe et Moselle.

Extrait du Statut de l'association Movement France du 24 Janvier 2015, par application de la loi du 1er juillet 1901 et du décret du 16 août 1901 :

"Cette association a pour objet la création de projets dans le domaine du développement durable et des technologies appropriées, sur et pour les territoires des pays de l'Afrique de l'ouest ainsi que pour sa population."

Movement France est reconnue d'intérêt général depuis le 23 Octobre 2015 et est autorisée à délivrer à ses donateurs des reçus fiscaux donnant droit à l'avantage fiscal prévu par les dispositions des articles 200-1-b et 238 bis-1-a du CGI.

Movement France bougeons pour demain

L'association est porteuse du projet phare P3: Plastique, Projet, Pochette. P3 vise le recyclage du plastique via la création d'emplois pour des femmes défavorisées à Ouahigouya au Burkina Faso.

L'association a également mis en place le projet Lembourou depuis fin 2017, qui permet de planter des arbres fruitiers, particulièrement des citronniers verts, pour favoriser le reboisement, la lutte contre la désertification et créer des emplois. ce projet connaît un véritable tournant en 2024-2025 avec le développement de l'agroforesterie sur une parcelle de presque 2hectares. Le projet : Lembourou : le jardin des femmes permet à une dizaine de femmes de s'émanciper au travers leur savoir-faire.

Depuis 2018, l'association est porteur d'un projet P3: Protect, Paga, Period, dont l'objectif est de lutter contre la précarité menstruelle des femmes au Burkina.

En 2023, elle poursuivra l'ensemble des activités et développera le volet sanitaire par la construction de latrines familiales.

Histoire et valeurs

Nous travaillons dans une thématique d'échange des savoirs faire de l'autoformation et dans une démarche de développement durable. S'adapter à des territoires pauvres et dynamiser le développement local là sont tous les enjeux de nos projets. Nous nous investissons afin qu'ils deviennent autonomes humainement et aussi financièrement à moyen terme. Nous apportons donc la formation et travaillons sur un système participatif main dans la main avec toutes les personnes membres de Movement France.

Pour en savoir +

Site internet : www.movementfrance.com

Page Facebook : P3: Plastique, Projet, Pochette et Movement France

Twitter : @movement_france

Recherche Google : Movement France

SOMMAIRE

RAPPORT MORAL

I. ACTIVITÉS

#LES RAPPELS

#AU BURKINA FASO

#EN FRANCE

II. VIE ASSOCIATIVE

RÉUNIONS

ADHÉSIONS

PARTENAIRES

- FINANCIERS

- TECHNIQUES

- PARTENARIATS

III. PERSPECTIVES 2026

IV. RAPPORT FINANCIER 2025

V. LES MEMBRES DU BUREAU



RAPPORT MORAL

2025, et déjà 10 années!

Cette année, nous avons ensemble fêté les 10ans de l'association, 10ans de partage, de projets, de femmes et d'hommes qui nous suivent. Ensemble nous avons pu gravir des montagnes!

Comme certains le disent, 'on ne leur avait pas dit que cela été impossible, alors ils l'ont fait'.

Et nous voilà, toujours debout grâce à vous bénévoles, vous partenaires techniques et financiers, amis.es, proches d'ici et d'ailleurs !

Merci pour votre confiance, vos soutiens humains et/ou financiers, votre temps, votre engagement!

Cette année, ne rougissons pas de ce que nous avons pu accomplir. Une nouvelle grande étape dans le projet Lembourou : le Jardin de femmes. Grâce à la construction la mise en place d'un espace de culture, des femmes ont pu se former (au compostage et à la culture Zai) elles ont pu cultiver (pour la plupart des femmes déplacées internes en quêtes de sens et de lien social), elles ont semés, récoltés...Elles se sont engagées.

Mais aussi un grand pas pour le projet P3: Protect, Paga, Period ! Une confiance des partenaires, avec la possibilité pour les équipes de se former et de disposer de matériels adaptés pour concevoir les kits et les diffuser à un plus grand nombre!

.Quel plaisir de voir l'équipe s'agrandir, mais aussi quel challenge de lui permettre de perdurer chaque jour.

Côté France, les bénévoles sont attristés par la perte de Bruno ! Nous ne lacherons pas car il sera toujours au côté de nos pas !

Toutefois, nous devons songer à élargir notre équipe et soutenir les actions pour les écoles, et nos présences dans les marchés.

Nous vous remercions toutes et tous, encore pour cette belle année !



ALEXANDRA GAUTHIER
PRÉSIDENTE MOVEMENT FRANCE



A notre ami, Bruno ROSTAING.
Citronnadement !

I. LES ACTIVITÉS

A la fin de l'année 2021, nous avons émis le souhait de conforter nos actions et de les développer. L'objectif n'étant pas de créer de nouvelles actions, mais de poursuivre les 3 projets phares dans leur philosophie.

Les trois projets suivant :

- P3 : Plastique, Projet, Pochette
- P3 : Protect, Paga, Period
- Lembourou: Le Jardin des femmes

Le tout étant implanté dans notre Centre Artisanal de Recyclage du Plastique à Ouahigouya.

Le centre dont les premières pierres ont été posées en 2017, permet aujourd'hui d'accueillir 4 bâtiments en voûtes nubienne. Ils sont construits suivant différents plans combinant des coupoles et des voûtes.

L'ensemble du centre étant entièrement autonome grâce à une alimentation en énergie solaire et une pompe à eau installée sur un forage.

L'ensemble de nos activités permettent à 22 personnes de vivre de leur travail, au travers la couture, le tissage, l'entretien, la collecte ou encore le découpage et le lavage, mais aussi le management et la gestion du site.

Aujourd'hui, notre partenaire historique, qu'est devenu l'association P3, sur place à Ouahigouya, est gérée par l'ensemble des femmes et des hommes qui œuvrent au quotidien sur place au sein du C.A.R.P.O.

Le site est également composé des espaces de repas, des latrines et d'un bassin de rétention d'eau pour y stocker les eaux de pluies.

Juxtaposé, 1.000m² de plantation de citronniers verts, y poussent paisiblement.

Entourée d'une clôture, cette parcelle permet de protéger la centaine d'arbres que nous avons plantés.

Une garderie, un apprentis à vélo/moto, ainsi qu'un système de canalisation rendent les espaces de travail confortables et adaptés aux besoins des salariés.



POUR RAPPEL

P3 : PLASTIQUE, PROJET, POCLETTE

Le projet P3 est né en 2015 suite à un constat réalisé par la présidente fondatrice, de la pollution du plastique et de la condition des femmes au Burkina Faso et plus particulièrement à Ouahigouya.

Ce projet permet de recycler les poches d'eau potable, consommées au quotidien par la population. Dans un premier temps il s'agit d'installer des poubelles dans la ville afin de collecter le plastique et de sensibiliser la population à jeter à la poubelle.



Ce plastique est ensuite acheminé vers l'atelier de recyclage qui permet de coudre ou de tisser le plastique pour en créer des accessoires. Ce sont aujourd'hui 14 femmes qui travaillent au quotidien autour de la confection d'une gamme d'une quarantaine de produits. Une nouvelle phase de développement a été mise en route en 2021, avec l'arrivée de 3 machines de fontes du plastique. L'objectif étant d'apporter une solution à nos déchets plastiques mais aussi de collecter le plastique « dur » pour en créer des accessoires du quotidien. La mise en place d'une économie circulaire est en route, avec la création de 5 emplois supplémentaires.

En 2025, la collaboration avec un ancien service civique ayant exercé en France auprès de l'entreprise "Le recycleur fou", fabriquant de nos machins, permet de lancement des activités de fontes du plastique pour en concevoir des accessoires.



POUR RAPPEL

P3 : PROTECT, PAGA, PERIOD

Né en 2018, le projet P3 : Protect (protection), Paga (femme), Period (menstruation) répond à une problématique mondiale celui de l'hygiène menstruelle. Nous avons donc réalisé un état des lieux dans un premier temps auprès des femmes des ateliers ainsi que des proches de l'association locale. Nous avons ainsi constaté qu'il y avait une réelle carence en solutions / accessoires proposés aux femmes durant leur règle.

Un atelier de confection de kits de Serviettes Hygiéniques Lavables a donc apporté une solution durable à de nombreuses femmes et jeunes filles. 8 emplois sont venus compléter notre équipe locale.

En 2021, grâce à l'attribution à plus de 1.000 jeunes filles et femmes au travers le Burkina, le Mali ou encore le Sénégal, nous réalisons un diagnostic de l'impact de notre projet sur les femmes et jeunes filles et nous en constatons que la solution des Kits SHL apportée, ne répond pas aux besoins de toutes les filles.

Ainsi, en collaboration avec une designer en France, nous développons la confection et production localement de kits de culottes menstruelles.

En parallèle, nous formerons 9 femmes au sein de notre atelier à devenir formatrice autour de l'hygiène menstruelle et sanitaire. En effet, en 2023, nous accompagnerons 22 familles à disposer de latrines au sein de leur foyer.

En 2024- 2025, le soutien de plusieurs partenaires financiers nous permettent de former une nouvelle équipe de formatrice, d'acquérir du matériel de couture adapté et de sensibiliser d'équiper plus de 1.000 femmes au travers le Burkina.



POUR RAPPEL

LEMBOUROU : LE JARDIN DES FEMMES

Lembourou : citron vert, c'est ce que nous avons planté depuis 2016. Aujourd'hui ce ne sont pas moins de 200 arbres qui ont pu être plantés. Sur une parcelle ou chez les habitants, nous agissons sur différents aspects, que sont celui de la lutte contre la désertification, limitation du ruissellement pour permettre l'infiltration et la régénération des nappes phréatiques, plantation d'arbres fruitiers locaux, pour une consommation et transformation locale.



En 2021, le lancement de la réflexion autour de la construction d'une confiterie démarre. L'objectif étant de transformer localement certes le citron vert, mais également de nombreuses denrées alimentaires (fruits et légumes) trop souvent perdus et à pertes financières pour les femmes, car trop mûrs ou invendables.

Les attentes de 2025 ont porté leurs fruits. En effet, grâce à la recherche de partenaires nous avons fait un grand pas sur l'avancée du projet.

Une équipe d'une dizaine de femmes est en place. Elles ont pu lancer un espace de compostage grâce à une formation. Elles ont semés leur première récolte, nous avons installé un mur de protection, un portail et le forage avec un local de stockage du matériel.

Le projet prend de l'ampleur.



POUR RAPPEL

C.A.R.P.O

C'est le cœur de l'ensemble des actions. C'est là où se trouvent physiquement l'ensemble des ateliers.

Construit en Voûte Nubienne, (construction ancestrale suivant une technique égyptienne), il respecte l'environnement, puisqu'elles sont à 90% en terre. Notre alimentation en eau se fait via un forage, lui-même mis en route via une installation solaire. Nous y apportons un lieu d'accueil et de bienveillance pour les femmes qui y travaillent.

A cela s'ajoute nos actions spécifiques, avec une garderie pour les enfants à proximité, un repas chaud le midi, un vélo pour le déplacement ainsi qu'une lampe solaire rechargeable sur place pour chacune des salariées.

C.A.R.P.O : Centre Artisanal de Recyclage du Plastique.



AU BURKINA FASO

JANVIER
2025

Les rencontres et les échanges nous ont permis de faire un grand pas sur le projet de fonte du plastique. En manque de formation les femmes n'étaient pas assurées dans leur geste et l'utilisation des machines comme des moules.

C'est au travers d'un échange avec le concepteur des machines "Le recycleur fou" que nous apprenons qu'il a accueilli pendant plusieurs mois en France un service civique d'origine Togolais qui a pu manipuler et dispose aujourd'hui d'un grand savoir faire. Nous avons donc pris contact avec Constant qui a été enchanté de venir 2 semaines à Ouahigouya pour faire une mise à niveau de l'équipe.

Il en est ressorti un super temps de formation, puis de mise en application. Les femmes sont équipées et la production a démarrée.



LES CHIFFRES CLÉS

1 temps de formation grâce à une superbe collaboration Service civique en France, Constant est Togolais, il vient partager son savoir acquis chez le Recycleur Fou

3 produits confectionnés en plastique recyclés



JANVIER
2025



Les résultats sont positifs. L'ensemble des trois machines est fonctionnel et le plastique est disponible sur place. Des échantillons sont envoyés en France et les premières ventes ont pu se faire lors des marchés en France. Plus tard, en septembre nous prenons contact avec une entrepreneuse du Réseau Precious Plastic pour une collaboration sur la confection de bijoux à partir des perles.

En parallèle et tout au long de l'année, nous avons poursuivi notre collaboration avec la CDC dans le recyclage des bâches.

Nous profitons toujours du départ d'une personne sur place pour acheminer les bâches et permettre aux équipes de travailler sur les créations.

De cette collaboration des nouveautés ont pu être confectionnées tels que des portes bouteilles, des protèges clé USB, des étiquettes de valises/voyage.

Sur cette même dynamique nous avons pu recycler de nombreuses bâches de la Fédération Nationale Familles Rurales.

LES CHIFFRES CLÉS

**+ de 200 produits
confectionnés en bâches
recyclées**



AU BURKINA FASO

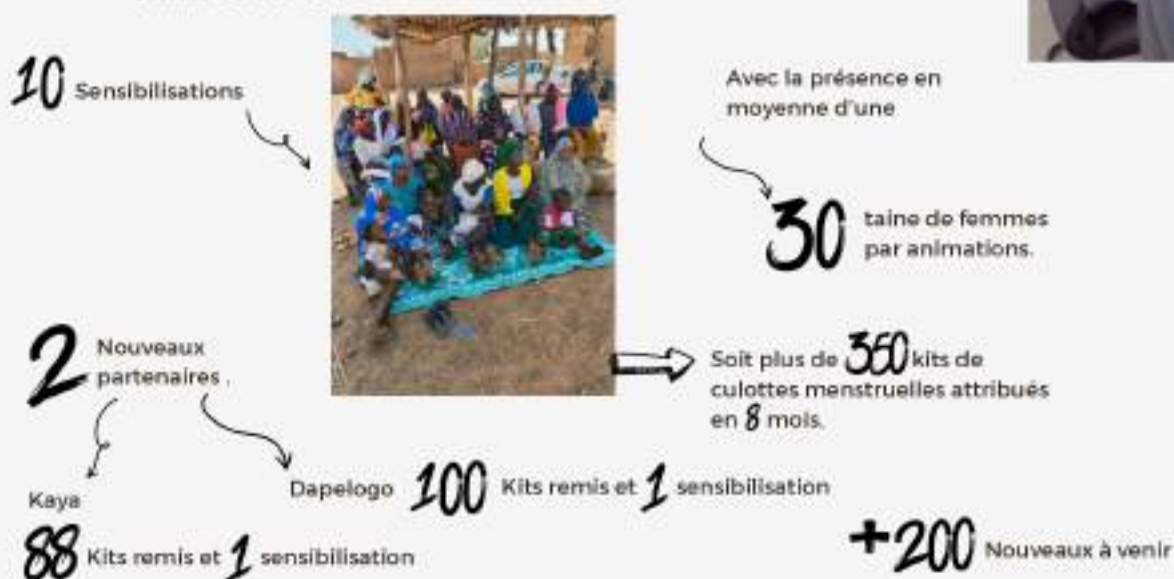
MARS
2025

La poursuite des ateliers de sensibilisation se fait dans plusieurs quartiers ainsi qu'au sein des camps de déplacés internes. Les kits sont attribués aux femmes présentes et qui bénéficient aussi d'un temps d'échange avec Djénéba, responsable projet.

C'est également l'occasion pour Djénéba d'aller présenter notre projet dans les locaux du Consulat de Monaco à Ouagadougou, pour faire état de l'avancé et présenter les bénéficiaires ainsi que tout le déroulé du projet.



Nous avons été ravis de pouvoir présenter des chiffres forts :



LES CHIFFRES CLÉS

Dizaine de sensibilisations

Plus de 350 femmes et jeunes filles bénéficiaires



AU BURKINA FASO



**MARS
2025**

La mois de mars est marqué de temps collectif sur des journées d'entretien de l'espace mais aussi d'un repas convivial en lien avec le 8 mars. Les femmes se sont organisées pour préparer leur repas et le temps festif.

Nous avons également participé à un marché à Ouagadougou organisé par la galerie Kaala.

**AVRIL
2025**

Nous en profitons de ce mois calme pour poursuivre les temps de sensibilisation , confectionner les commandes des kits CM et SHL, ainsi que pour réaliser de nouveaux prototypes comme une sacoche à vélo pour guidon, des trousse de toilettes avec compartiments .



LES CHIFFRES CLÉS

Confection de nouveaux produits

**Temps conviviaux en équipe et
1 marché sur Ouagadougou.**



AVRIL
2025



Une nouvelle cuvée de confiture a pu être cuisinée et vendue rapidement.

Sur place les citronniers poussent et produisent à raison de deux floraisons par an. Ils sont entretenus par les femmes et une personne ressource extérieure, un pépiniériste.

Durant le séjour sur place d'une durée d'un mois, nous avons pu remettre à l'équipe "Lembourou : le Jardin des femmes", le matériel acquis grâce aux soutiens de l'association CASE Burkina, mais aussi des partenaires financiers et techniques qui permettent le développement du projet et son passage à une échelle supérieure. Le groupe de 15 femmes a pu bénéficier de 2 jours de formation sur la thématique du compostage, dans un village à proximité de Ouahigouya.

Un technicien local référent a pu ainsi les accompagner sur le creusage des 12 trous pour permettre la mise en place de l'activité compostage.



LES CHIFFRES CLÉS

Acquisition du matériel agricole pour exploitation de la parcelle

12 femmes engagées dans le projet



AU BURKINA FASO

MAI
JUIN
2025

En mai, nous avons pu présenter sur place le projet à Mme Salimata SAWADOGO assistante du programme et référente pays pour Bioforce. Nous avons également pu continuer nos temps de sensibilisation auprès des femmes et des jeunes filles et déposer une plaque de remerciement.

En juin, nous avons fait des interventions auprès des groupes de sport féminin pour présenter les kits de culottes menstruelles. L'équipe a travaillé sur une stratégie de développement autour de la communication avec la volonté de proposer des vidéos de présentation des CM, un spot radio diffusé sur la radio locale afin de partager dans les différentes langues le projet et de permettre la mise en place de promotion exemple: si vous venez à 5 il y a une réduction de 20%...



LES CHIFFRES CLÉS

Visite de terrain par le partenaire Bioforce en lien avec la principauté de Monaco

Poursuite des sensibilisations, stratégie de communication



AU BURKINA FASO

JUILLET 2025

Juillet, le mois de la création!

L'équipe s'est lancée dans la fabrication de nouveaux produits afin d'être prêt pour les fêtes de fin d'année et ainsi proposer une nouvelle gamme sur les stands.

Nous avons ainsi pu concevoir des étoiles, des portes clés triangle, de nouveaux porte-tarte, ainsi que des sacs à dos d'un nouveau format.

En parallèle nous avons pu faire acheminer jusqu'à Ouahigouya de nouvelles bâches de la CDC.

Ainsi nous avons répondu aux besoins en fabriquant 300 étuis USB, des protèges passeport ou encore des étiquettes à bagages.

Nous avons également présenté notre projet auprès de Children Believe dont les bureaux sont à Ouagadougou.

L'intention est de faire connaître nos actions et de créer des partenariats avec des entités locales pour promouvoir et faire entrer dans les circuits locaux nos créations mais aussi notre savoir-faire.

Dans le cadre du projet Lembourou, l'équipe de 15 femmes a pu démarrer les activités agricoles avec la première plantation de haricots.



LES CHIFFRES CLÉS

**Recherche de
partenaires locaux**

**300 étuis USB confectionnés à
partir de bâches recyclées**



AU BURKINA FASO

**AOUT
2025**

Les vents violents ont eu raisons de quelques unes de nos infrastructures. En effet, nous avons subit une infiltration dans une des voûte ainsi que quelques dégâts sur la parcelle des cultures avec un portail tordu avec la force du vent et un muret tombés.

Nous faisons le choix de procéder rapidement aux réparations afin de ne pas laisse s'endommager les structures.

Durant la saison pluvieuse, le temps de travail dans les ateliers est un peu réduit.

Mais les cultures poussent et nous avons également profité pour planter de nouveaux arbres sur la parcelle et particulièrement autour de l'espace du compost.



LES CHIFFRES CLÉS

Réparation de quelques infrastructures suite à des vents violents



Lancement par l'équipe Lembourou des activités agricoles



SEPTEMBRE
2025

Nouvelle commande de 100 kits de culottes menstruelles pour l'association Tadi Yaba qui intervient à Kaya.



C'est aussi une belle opportunité dans le cadre du projet soutenu dans le cadre du dispositif Initiative Sahel, car Djénéba et Rasmata ont pu suivre 4 jours de formation à Ouagadougou sur le montage et la gestion de projet. Un temps très productif qui sera mis à profit des projets et des équipes.

En parallèle, la mise à jour administrative de l'association a pu se faire.

Nous devons maintenant suivre les prérogatives du gouvernement notamment sur le volet bancaire.

Enfin une démarche est enclenchée pour obtenir un N° IFU qui nous permettra de répondre à des appels d'offre et ainsi de dynamiser à la fois nos productions et nos ressources financières.

LES CHIFFRES CLÉS

Participation à une formation à Ouagadougou autour du montage et de la gestion de projet.



Démarches administratives



OCTOBRE 2025



La récolte a été faite par l'équipe locale. Les résultats sont très positifs, avec une plantation sur 1.500m² de haricots nous avons pu obtenir plus de 250kg de haricot. Très utilisés dans les plats locaux nous avons fait le choix de le stocker pour dans un premier temps garder une partie de semence et permettre d'apporter la denrée tout au long de l'année.

Le haricot a été un choix stratégique qui permet également de fixer l'azote dans le sol et ainsi de régénérer les apports minéraux nécessaires aux prochaines plantations.

A la fin de la récolte nous avons lancé la construction du local de stockage sur la parcelle de culture.

Pour rappel, le projet Lembourou : le Jardin des femmes a été soutenu par plusieurs partenaires dont la Fondation RAJA, le Fonds de Dotation Pierre Rabhi ou encore la Guilde.



LES CHIFFRES CLÉS

1 première récolte productive



Lancement de la construction d'un local d'appoint pour le stockage



AU BURKINA FASO

NOVEMBRE
2025

Dans le cadre du FIED : Forum International des Femmes Entrepreneuses et Dynamiques, nous avons pu disposer d'un espace sur le stand représentant des femmes engagées de la Région du Nord.

Un défilé, une place pour exposer et participer à des échanges/débats ont été mis en place durant 5 jours. Djénéba et Rasmata ce sont rendues sur place pour représenter l'association et permettre de créer des contacts et de présenter les projets.

Dans ce cadre une tenue spéciale a été réalisée avec les tissus représentant la région du Nord.



Partir de rien pour devenir



LES CHIFFRES CLÉS

1 participation au FIED dans le stand de la Région d Nord



AU BURKINA FASO

DÉCEMBRE
2025

La fin d'année, marque une belle page, avec la fin des travaux dans le local de transformation. Espace stockage, espace atelier, espace administratif, ventilation, carrelage, l'espace et les finitions sont présentes.

L'équipe n'a plus qu'à poser les meubles et à faire vivre cet espace. En parallèle, nous avons profité pour redonner un coup de frais aux bâtiments et peindre les portails installés depuis plusieurs années.



LES CHIFFRES CLÉS

1 bâtiment de transformation

Réfection des bâtiments plus anciens



DÉCEMBRE
2025

La parcelle du projet Lembourou le Jardin des femmes s'est aussi équipé d'un local de stockage et d'accueil pour le gardien. D'une superficie de 30m² il permettra d'y entreposer le petit matériel type brouettes, pioches et autres accessoires.

L'autre espace sera dédié au gardien afin qu'il dispose d'un espace à l'abri durant son travail de nuit.

Le local est opérationnel.



LES CHIFFRES CLÉS

1 bâtiment de stockage



AU BURKINA FASO

DÉCEMBRE 2025

Le mois de décembre c'est aussi le temps des marchés de Noël à la capitale.

L'équipe a pu participer à deux marchés de Noël pour présenter les créations. Les ventes ont été présentes.



En parallèle nous avons pu réceptionner une douzaine de bâches pour confectionner une gamme d'accessoires pour les partenaires.

LES CHIFFRES CLÉS

Participation à 2 marchés de Noël à Ouagadougou

Réception de 12 bâches à travailler



INFORMATIONS GLOBALES 2025



2025 une année productive pour la stabilité de nos projets qui ont fêté leur 10ans cette année. Le projet recyclage poursuit son rythme et permet d'apporter une stabilité économique. L'activité de fonte du plastique qui s'est mise en place via une superbe collaboration franco_béninoise_burkinabé, est le fruit du résultat positif de ses échanges internationaux! Merci.

Le projet SHL et CM connaît aussi un super développement grâce au recrutement de Djénéba au soutien de Bioforce (principauté de Monaco)! De nombreuses femmes et jeunes filles ont pu bénéficier d'un kit d'hygiène menstruelle et d'un volet de sensibilisation.

Enfin Lembourou, le Jardin des femmes ! Une équipe formée et en devenir, une première culture avec des résultats qui suscitent un fort potentiel sur les prochaines cultures!

Tout ça sur un site qui nécessite de l'entretien des infrastructures de qualité avec des bâtiments vertueux, deux centrales solaires, deux forages et des équipements et services (repas, garderie, vélos, lampes solaire...) qui facilitent la vie des équipes!

LES CHIFFRES CLÉS

- 34 femmes engagées à nos côtés**
- 3 projets phares**
- + de 500 kits d'hygiène menstruelle attribués**
- + de 500 femmes sensibilisées**
- Des centaines de kg de plastiques recyclés**
- Des denrées alimentaires cultivées et de qualité !**
- Participation à des événements grands publics et des formations**
- Montée en compétence des équipes**



JANVIER
FÉVRIER
2025

Un démarrage en douceur pour les bénévoles qui après une Assemblée Générale semi visio et semi présentiel, nous avons acté l'organisation des 10ans de l'association sur le commune de Velaine-sous-Amance. La mairie nous mettra à disposition un espace vert.

En parallèle, nous avons pu réaliser une nouvelle cuvée de confiture de Lembourou arrivée par un voyage et directement de nos plantations.

Nous n'avons pas réalisé de marché en janvier et février, mais nous avons organisé des temps de rencontre / groupe de travail pour lancer la réflexion autour de la journée des 10 ans.



LES CHIFFRES CLÉS

1 voyage



EN FRANCE

MARS
2025

Cette année a également été marquée par le décès de notre ami et secrétaire Bruno Rostaing.

Il nous aura soutenu durant de nombreuses années, engagés ici et là bas particulièrement dans le projet de plantation des citronniers.

Nous le remercierons jamais assez.

Nous n'avons souhaité participer cette année au festival des migrations, des cultures et de la citoyenneté à Luxembourg.



LES CHIFFRES CLÉS

Une équipe bénévole engagée

Le départ d'un être cher



AVRIL 2025

Nous avons été invité à l'assemblée générale de CASE. Ce collectif d'associations permet d'œuvrer ensemble sur des projets en faveur de l'agriculture particulièrement, mais aussi au soutien aux familles déplacées. Nous sommes venus faire état des projets portés par Movement et pour lesquelles nous avons pu collaborer avec le collectif. Soit à la fois sur le volet du compostage ainsi que sur les kits d'hygiène menstruelle.

Il est important de pouvoir échanger et ainsi de partager des informations sur la situation au Burkina Faso.

Ce sont également des temps de cohésions importants pour les associations et les bénévoles qui les font vivre.



Dans le même mois, nous avons poursuivi notre collaboration avec la Fédération Nationale Familles Rurales qui a travers l'achat de sacs à dos lors du congrès national de 2023 a permis de faire connaître le projet à plus de 1.500 personnes dans toute la France. C'est lors de son AG qu'une vente a été organisée notamment avec les bâches utilisées lors de l'événement et recyclées par les femmes.



LES CHIFFRES CLÉS

Participation à l'AG de C.A.S.E avec perspective de poursuite de nos collaborations et partenariats

une collaboration Fédération Nationale Familles Rurales



EN FRANCE

MAI 2025

Ouverture de la boutique éphémère au centre SAINT Jacques de Metz, les fréquentations sont de moins en moins bonnes et nous n'avons pas fait de belles ventes. En même temps, nous avons à nouveau participé à la Boutique éphémère de la Madine. Sur une période de plusieurs mois, nous avons réalisé une dizaine de personnes avec les bénévoles de l'association pour répondre au cahier des charges.



Ce fut également l'occasion de participer à un projet DIODD, avec l'école de Bouxières-aux-Chênes. L'ensemble des 6 classes a pu bénéficier d'une mise à disposition de l'exposition de Yanna Arthus Bertrand autour de la forêt dans le monde, ainsi que d'une intervention par classe sur les instruments de musique du Burkina Faso.

L'ensemble des 150 élèves ont ainsi pu découvrir un petit film d'introduction et poser leur questions.



Participation au marché de la foire du livre par Amnesty International à Thionville et à la journée de la coopération décentralisée à l'Hôtel de ville de Nancy, ainsi que le marché du Florain, la monnaie locale à laquelle nous sommes adhérents.



LES CHIFFRES CLÉS

2 boutiques éphémères

3 marchés grand public



EN FRANCE

MAI 2025



On a fêté les 10ans.

Le 24 mai 2025 nous avons avec une quarantaine de bénévoles, organisés, installés, cuisiné, nous nous sommes amusés, nous avons dansé, nous avons attendu le soleil mais finalement la pluie est arrivée !

Mais quelle belle journée. En soutien avec la Région Grand Est, de la mairie de Velaine-sous-Amance et de nombreux partenaires et intervenants, nous avons permis à plus de 300 personnes de venir nous rencontrer.

De passer un temps en famille ou entre amis pour découvrir les savoir-faire autour des ateliers qui ont fait des liens entre ici et là bas.

A commencer par un atelier de vannerie, où chacun.e pouvait repartir avec son poisson confectionner, mais aussi découvrir le point Burkina !

Ce fut aussi l'occasion de travailler le papier recyclé pour créer des petits sujets avec la Pulperie. Nous avons accueilli un groupe de danseur et percussionnistes de l'association BA.

Une dame avec le savoir faire de l'henné et des nattes africaines a fait la joie des grandes et des petites.

Enfin des ateliers en libre passage pour confectionner son éponge tawashi, un espace de jeux en bois sur les animaux d'Afrique ou encore comment transporter l'eau sur la tête et jouer avec un pneu et un bâton à l'image des enfants au Burkina.



LES CHIFFRES CLÉS

300 visiteurs

Une dizaine d'animations autour du Burkina, des liens d'ici et là bas et des projets qui font vibrer l'association



EN FRANCE

JUIN
2025

A cheval entre mai et juin, nous avons renouvelé notre participation à la Foire EcoBio en Alsace, à Colmar.

Notre stand placé dans un Hall différent de celui de l'année dernière a attiré beaucoup de monde et a permis de discuter avec de nombreuses personnes.

Cette année c'est le retour du festival Lafi Bala à Chambéry. 3 jours de Festival haut en couleurs, mais aussi riche en découverte en échanges et en partage.

Les visiteurs furent nombreux et au rendez-vous dans le stand de l'association pour s'approvisionner en cadeaux, soutenir les femmes et les projets.

Avec plus de 600 créations vendus sur ce weekend, nous avons à nouveau fait carton plein.

Nous avons également été sélectionné pour participer à une exposition de photo via le soutien de l'Agence de L'Eau Rhin Meuse il y a quelques années.

Elle n'aura pas obtenu le premier prix, mais nous aura permis d'être exposé à Nancy durant 1 mois.



LES INFOS CLÉS

626 articles vendus en 3 jours,
lors du Festival Lafi Bala

1 photo exposée

Foire Eco Bio de Colmar



EN FRANCE

JUILLET
AOUT
2025



SEPTEMBRE
2025

Nous avons tenu nos permanences à la Boutique éphémère de la Madine durant ces deux mois. Nous avons accompagné les réparations sur place suite à de nombreuses pluies fortes et violentes. En parallèle nous réceptionnons les nouvelles créations des ateliers, notamment le nouveau modèle de petits sacs à dos, de porte tarte, des petits tapis de bain.

L'été est plutôt signe de repos pour les équipes bénévoles.

C'est le moment du démontage de la boutique à Madine qui nous permet d'avoir un résultat mitigé, mais notre présence reste importante pour les ventes, qui se font ponctuellement. Les premières perles en plastique recyclés sont travaillées pour créer particulièrement des bracelets.

OCTOBRE
2025

Participation au marché de la fête du fruit à Chenicourt.



LES CHIFFRES CLÉS

4 Nouvelles créations



EN FRANCE

OCTOBRE 2025



Marché d'automne à Hannonville sous les côtes s'est déroulé le premier weekend d'octobre. Malgré une météo très pluvieuse, nous avons tenu un stand.

Nous avons été invités à participer à l'anniversaire des 40ans de la CDC développement solidaire.

Durant ce moment, nous avons pu prendre la parole lors d'une table ronde pour présenter nos actions et répondre à une question importante autour de la mise en place de projet avec une perspective de durabilité et stabilité économique.



Ce même mois nous avons été invité lors d'une visio organisée par PSEAU, dans le cadre du soutien au projet P3 : Protect, Paga, Period par l'agence de l'eau Rhin Meuse, afin de faire un bilan mais aussi partager notre expérience avec d'autres associations et faire un focus sur le projet à l'instant T.

Dans le cadre du Festisol, nous avons proposé à l'école de Bouxières-aux-Chênes de pouvoir faire bénéficier de la projection du film "à la vie à la Terre". Les deux classes de CM1 et CM2 ont pu visionner le film. Un temps d'échange à l'issus fut très

LES CHIFFRES CLÉS

**2 interventions de partage
d'expériences**

**2 projection dans le cadre du
Festisol**

**1 marché Fête du fruit à
Chenicourt**



FESTIVAL
ALIMENTTERRE
Notre avenir se joue dans nos assiettes



NOVEMBRE 2025

Le début d'un marathon de marchés de Noël.

Au programme, deux house party, chez Nadine, à Villey-le-sec ainsi qu'une nouvelle à Velaine-sous-Amance. Nous avons fait découvrir à de nouvelles personnes les projets, l'association autour d'un temps convivial café et gâteau ainsi que des ateliers manuels autour du recyclage pour les petits et les grands sur le thème de Noël.

C'est également l'occasion de disposer de notre stock grand ouvert.

Avec plus d'une trentaine de visiteurs sur les trois après-midi organisées.



LES CHIFFRES CLÉS

2 House-Party



NOVEMBRE 2025

Nous continuons avec les marchés par notre participation au village des solutions de demain au CD54. Deux journées de rencontres principalement destinées à démarcher des RSE.

Puis nous continuons au Conseil Départemental pour le marché du monde solidaire.

Évènement incontournable, nous sommes toujours aussi contents des ventes et des rencontres. Sur cet évènement nous avons plaisir d'accueillir Lisa et son compagnon pour nous soutenir durant ce weekend.

Puis participation au marché solidaires à Lunéville.



LES CHIFFRES CLÉS

3 grands marchés en Meurthe et Moselle, à Nancy et à Lunéville.



EN FRANCE

NOVEMBRE
2025

Nouvelle collaboration pour les accessoires en plastique recyclés! Perles et cache pot sont maintenant disponible dans le sud de la France grâce à Marlène de PrécieuxPlastique!

Elle confectionnera de magnifiques boucles d'oreilles à partir de nos perles!

Nous lançons aussi l'installation de cette 10ème édition du pop up store à Metz! Nous avons été dans les premiers à nous lancer et sommes encore présents.

De belles ventes ont été réalisées durant le mois de décembre!



LES CHIFFRES CLÉS

1 nouvelles collaboration

La **dixième** participation au Pop up Store à Metz



DÉCEMBRE 2025

Marché de Noël à l'écomusée d'Hannonville sous les côtes.
Un temps chaleureux est toujours convivial avec la participation de nombreuses personnes.

Nous avons également eu le plaisir de collaborer à nouveau avec Melia Hope pour la participation à 2 marchés de Noël en entreprises à Paris.

Ce fut un moment important pour nous afin de faire connaître nos actions au delà du Grand-Est.

Nous clôturerons le mois de décembre avec quelques ventes.



Sam. 13 & Dim. 14 Décembre
de 10h à 18h

dans les locaux de l'Ecomusée d'Hannonville sous les côtes (Meuse)

Marché Solidaire

Exposition-vente de produits alimentaires et artisanaux venus d'ici et d'ailleurs

Ouverture de l'Eco-boutique
Pour Noël, donnez du sens à vos achats !

Rev. 0325873234 - Entre 50€



0945



LES CHIFFRES CLÉS

2 marchés à Paris grâce à Mélia Hope

**1 marché à l'écomusée
d'Hannonville**



II. VIE ASSOCIATIVE

RÉUNIONS

Cette année nous avons pu réaliser de nombreuses rencontres particulièrement sur l'organisation des 10ans de l'association.

Nous avons pu fédérer de nombreux bénévoles pour l'organisation et la mise en place du jour J.

Nous avons été reconnus par le soutien de différents bailleurs dans le cadre du développement du projet P3: Protect, Paga, Period, avec la construction d'un local et la mise en place de formation de formatrices, ainsi que de sensibilisation tout public.

Nous avons poursuivi la dynamique de nos participations au marché pour assurer les ventes. Nous avons renouvelé nos participations à la foire Ecobio de Colmar et au célèbre festival Lafi Bala.

Nous avons renouvelé l'expérience des House-Party et leur délocalisation chez des personnes souhaitant nous soutenir.

Notre projet le Jardin des Femmes : Lembourou a également été soutenu et nous a permis d'avancer sur les infrastructures du projet indispensables pour la durabilité et sa pérennité.

ADHÉSIONS

Nous sommes aujourd'hui au nombre de 35 adhérents - bénévoles.

Bien que nous ayons un noyau plus conséquent de personnes engagées à nos côtés, l'adhésion n'est pas obligatoire pour participer à nos actions.

Nous avons pour souhait de continuer à diffuser les informations au plus grand nombre, afin que les donateurs réguliers ou ponctuels s'y retrouvent dans nos projets et puissent y participer de la manière qu'ils le souhaitent.

II. VIE ASSOCIATIVE

MARCHÉS ET ANIMATIONS LOCALES

Nous avons poursuivi la dynamique mise en place depuis l'année dernière avec la participation à des manifestations de grands formats demandant des temps de présence plus long mais moins de déplacement.

Nous avons également participé au festival Lafi Bala, cette année sans la présence de l'une des filles de l'atelier.

Les femmes sur place ont également participé à un festival national en représentant aussi l'association sur le stand de la Région du Nord. Elles ont également participé à 3 marchés de Noël sur Ouagadougou.

Le marché local autour des kits d'hygiène menstruelle poursuit son chemin.

Nous sommes également intervenu en fin d'année scolaire 2025 et début d'année scolaire 2026, pour présenter le Burkina Faso dans les différentes classes de l'école de Bouxières-aux-Chênes.

PARTENAIRES

Cette année encore, la force de nos partenaires et leur confiance fut un vrai tremplin pour nos projets, les formations et la mise en place d'actions concrètes et porteuses d'emplois.



FINANCIERS

Cette année nous avons reçu le soutien de la Région Grand-Est pour les 10ans de l'association. Le Conseil Départemental de Meurthe-et-Moselle nous a également soutenu pour la mise en place de la garderie pour les femmes.

Le soutien de Bioforce en lien avec l'association locale P3 : Plastique. Projet. Pochette.

Nous avons également reçu le soutien de la Fondation Pierre Rabhi ainsi que le Guilde pour le projet du jardin des femmes.

Le bilan général est positif avec des ventes qui se sont maintenues à hauteur de 25.000€ sur l'année et des clients fidèles, notamment avec le recyclage des bâches en lien avec la Caisse des Dépôts.

TECHNIQUES

Nous avons pu développer la fonte du plastique et apporter de nouvelles créations tout au long de l'année.

Le volet agriculture est un nouveau tournant pour l'association. La première année est déjà prometteuse mais il nous faudra poursuivre la recherche de partenaires financiers afin de finaliser les installations et atteindre une stabilité dans la production pour générer des revenus stables pour les équipes.

L'association est toujours adhérente au Florain et à Gescod.

Notre participation à des marchés plus éloignés nous permet de nous faire connaître et d'exposer nos projets et actions.

PARTENARIATS

Nous avons poursuivi notre collaboration avec Mélia Hope de Paris, pour nous présenter auprès du secteur privé.

Notre boîte à outils se développe avec une impression d'une nouvelle exposition sur l'eau.

Ainsi que quelques jeux de sociétés pour les petits et les grands présentés lors de différentes manifestations.

PERSPECTIVES 2026



PROJETS

OBJECTIFS

P3 : PLASTIQUE, PROJET, POCLETTE

Avec plus de 3.000 produits vendus durant l'année, nous pouvons être fière de l'engagement et de la qualité du travail fourni.

Le projet doit poursuivre et développer la vente des accessoires en fonte de plastique, qui ont un super rendu et se commercialisent déjà.

P3 : PROTECT, PAGA, PERIOD

L'année 2025 a été un grand tremplin pour le projet. De nombreuses femmes ont pu bénéficier de kits de culottes menstruelles ou de SHL. Des temps de sensibilisation ont été mis en place grâce à deux équipes formées et engagées sur le terrain.

Les équipes ont pu participer à des présentations nationales. 300 femmes et jeunes filles se sentent aujourd'hui en sécurité et disposent d'un savoir qui leur permet de vivre leur règle plus paisiblement.

La suite doit être sur la même dynamique en trouvant des marchés locaux, faire connaître le concept et permettre à de nombreuses femmes de bénéficier de ce moyen adapté pour leur règle.

LEMBOUROU : JARDIN DES FEMMES

La poursuite de la construction des infrastructures ainsi que le développement du volet transformation est indispensable pour la continuité de l'activité et s'assurer de générer des revenus grâce à la commercialisation locale des denrées.

VIE DE L'ASSOCIATION & SOLIDARITÉ INTERNATIONALE

Permettre de continuer à améliorer les conditions de vie des équipes avec le soutien pour la mise en place d'une garderie solidaire.

Faire connaître l'association et nos envies de permettre aux femmes de s'émanciper et de subvenir à leurs besoins et ceux de leur famille.

L'objectif sera de fédérer de nouvelles personnes.

PERSPECTIVES 2026



PROJETS

OBJECTIFS

LEMBOUROU SUITE 2026 CULTIVONS LA TERRE : "JARDIN DES FEMMES"

Nous avons démarré une activité qui nécessite de la continuité pour répondre aux objectifs qui sont de lutter à notre échelle aux besoins alimentaires des familles localement, d'assurer une production saine et équitable. Nous allons poursuivre les formations et les installations des infrastructures pour faciliter les cultures dites de contre saison, et appliquer des méthodes ancestrales qui régénèrent la terre, permettent l'infiltration de l'eau. L'équipe de femmes doit poursuivre ses formations et s'engager sur le volet transformation des denrées alimentaires. Le compostage doit aussi devenir une activité génératrice de revenus.

EDUCATION À LA CITOYENNETÉ ET LA SOLIDARITÉ INTERNATIONALE

Poursuivre notre présence auprès du Grand public, dans les écoles, dans les entreprises et répondre aux sollicitations des étudiants, des associations pour partager les savoir, les compétences et les moyens. Nous continuerons à nous engager et à donner les moyens pour faire connaître le Burkina Faso et nos actions.

VIE DE L'ASSOCIATION

Le développement de notre réseau de partenaires est important afin d'apporter des compétences et des savoirs au sein de l'association mais aussi dans l'autre sens de pouvoir accompagner d'autres structures. La capitalisation au travers notre site internet passera par la refonte du site pour apporter une meilleure visibilité et aussi des pages plus explicite sur nos actions. Nous envisageons la mise en place d'événements comme une bourse aux plantes et graines du Monde, mais aussi de continuer les House Party pour ouvrir les portes du Burkina Faso. Poursuite de la communication, page Facebook, site internet et Newsletter.



RAPPORT FINANCIER 2025

**LE RAPPORT FINANCIER 2025 EST CONSULTABLE EN ANNEXE.
IL EST CERTIFIÉ PAR LE CABINET AGS D'EXPERTS COMPTABLES.**

LES MEMBRES DU BUREAU



**ALEXANDRA
GAUTHIER**
PRÉSIDENTE



**CYPRILLE
NOUGAREDE**
VICE - PRÉSIDENTE



**GAËLLE
NOUGAREDE**
TRÉSORIÈRE



**PIERRE
RIFFAULT**
TRÉSORIER - ADJOINT



**CATHERINE
VERMION**
SECRÉTAIRE



**MATHIEU
RIFFAULT**
SECRÉTAIRE - ADJOINT



**SARAH
LAOUFI**
CONSEILLÈRE



ASSOCIATION MOVEMENT FRANCE

ANNÉE 2025

RAPPORT D'ACTIVITÉ 2025

ANIMATIONS POUR LES PETITS ET GRANDS
ATELIERS GRATUITS
EXPOSITION ET VENTE D'ARTISANATS

SAMEDI 24 MAI 2025
À PARTIR DE 15H ET JUSQU'AU BOUT DE LA NUIT
À VELAINE-SOUS-AMANCE
ESPACE GEORGES KALMAN

OUVERT À TOUS

DÈS 20H30 CONCERT DU GROUPE BLÉNI

RESTAURATION SUR PLACE
GÔTER & REPAS

ÉVÈNEMENT GRATUIT ET OUVERT À TOUS

Movement France 10 ans

EN SOUTIEN AVEC **Grand Est**

TOUS LES DÉTAILS ET INFOS

